

# MONTAGEHINWEISE

## MDI III

TOP PERFORMANCE | CONSEQUENTLY ENGINEERED

**ROTWILD**  
- GERMAN CYCLING DEVICE

# MONTAGEHINWEISE

## MDI III - SHORT

### Montage

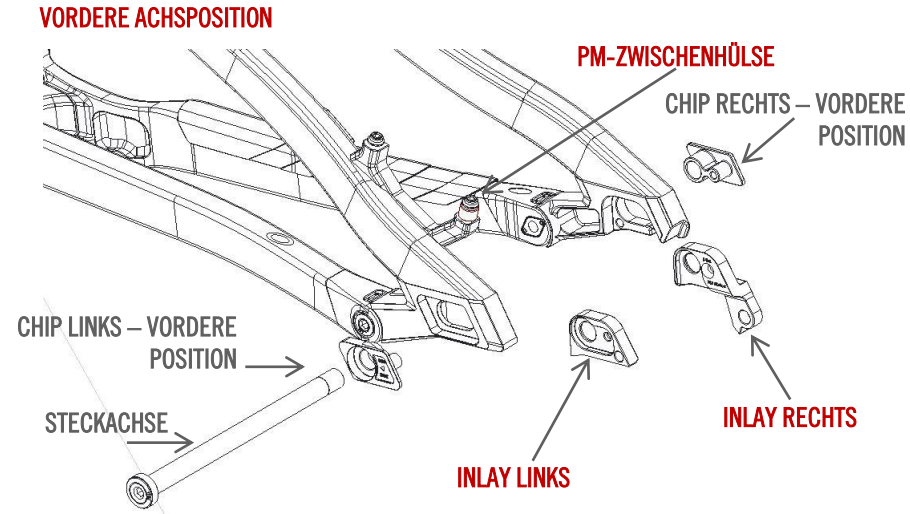
**Hinweis:** Wir empfehlen, die Montage des MDI III - SHORT bei Ihrem Fachhändler vornehmen zu lassen.

► Benötigtes Werkzeug:

- Torx – T25
- Innensechskantschlüssel 5 mm
- Loctite 243

► Zur Anpassung der Kettenstrebe in die kurze Position sind folgende inneren Inlays und Adapter zu verwenden:

- Art. No.: TOP-DPO-BA018LS (16266) Inlay links
- Art. No.: TOP-DPO-BA013RS (16262) für Shimano Direct Mount
- Art. No.: TOP- DPO-BA022RS (16264) für Sram Direct Mount
- Art. No.: TOP-DPO-PMSPACER/S (16268) PM-Zwischenhülse



# MONTAGEHINWEISE

## MDI III - SHORT

### Montage

**Schritt 1:** Zur Anpassung Ihrer Kettenstrebenlänge müssen Sie zunächst das Hinterrad, das Schaltwerk und den hinteren Bremssattel demontieren.

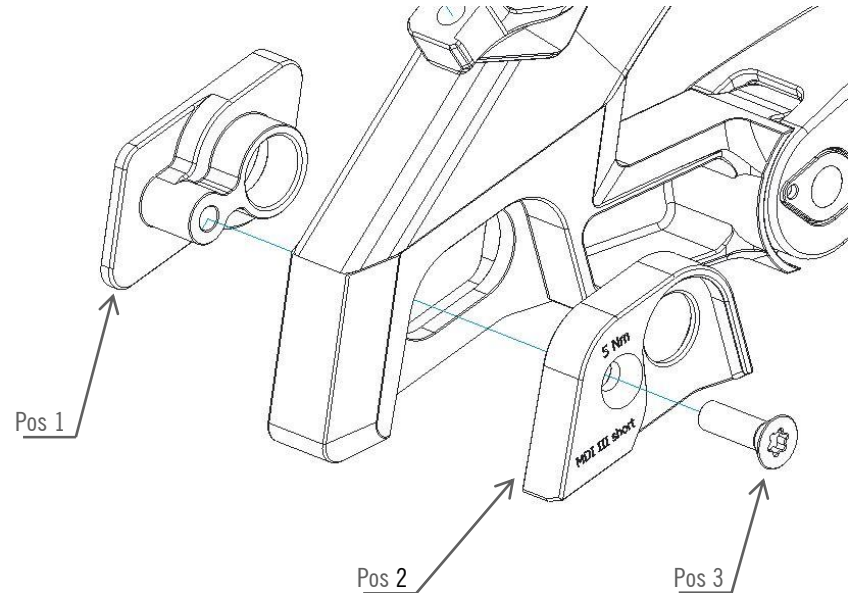
Gehen Sie vor, wie in der Bedienungsanleitung der jeweiligen Hersteller beschrieben.

**Schritt 2:** Setzen Sie die äußeren Chips **[Pos 1]** auf die Position „SHORT“.

**Schritt 3:** Halten Sie das linke Inlay **[Pos 2]** in die dafür vorgesehene Tasche.

**Schritt 4:** Verschrauben Sie das linke Inlay mit dem äußeren Chip mittels einer Torx-T25 Senkkopfschraube **[Pos 3]**. Bitte beachten Sie die Vorgabe des Anzugsdrehmoments und verwenden Sie zusätzlich Schraubensicherung.

- Anzugsdrehmoment **5 Nm**
- **Loctite 243**



# MONTAGEHINWEISE

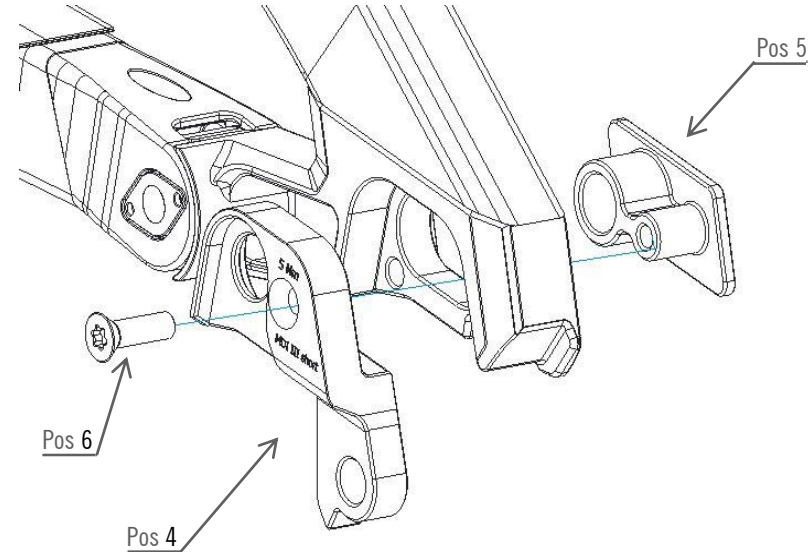
## MDI III - SHORT

### Montage

**Schritt 5:** Halten Sie das rechte Inlay [Pos 4], je nach Schaltsystem 16262 oder 16264, in die dafür vorgesehene Tasche.

**Schritt 6:** Verschrauben Sie das rechte Inlay mit dem äußeren Chip [Pos 5] mittels einer TORX- T25 Senkkopfschraube [Pos 6]. Bitte beachten Sie die Vorgabe des Anzugsdrehmoments und verwenden Sie zusätzlich Schraubensicherung.

- Anzugsdrehmoment **5 Nm**
- **Loctite 243**



# MONTAGEHINWEISE

## MDI III - SHORT

### Montage

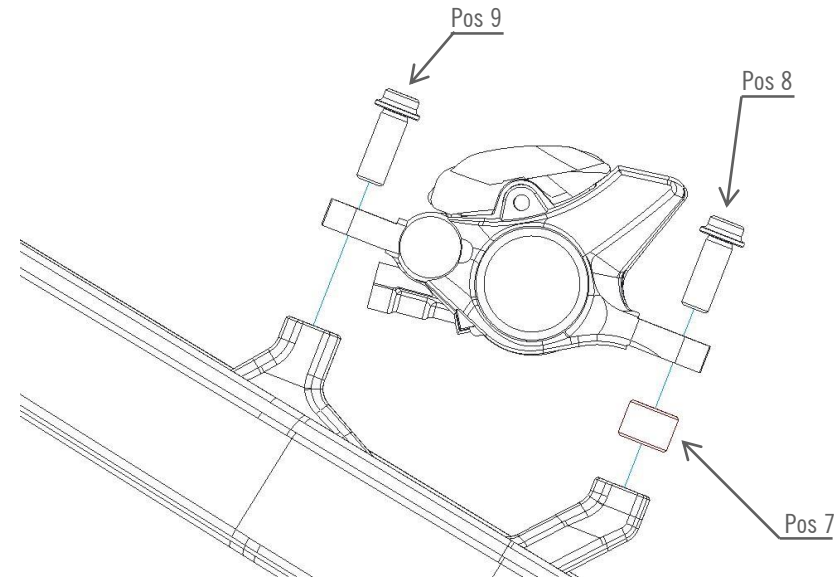
**Schritt 7:** Bei der Montage des Bremssattels setzen Sie die Zwischenhülse [Pos 7] unter den Bremssattel auf die hintere Bohrung.

**Schritt 8:** Verschrauben Sie den Bremssattel mit dem Rahmen. Nutzen Sie für die hintere Verschraubung die beigelegte M6-Schraube [Pos 8]. Für die vordere Verschraubung können Sie die original Schraube [Pos 9] verwenden. Bitte beachten Sie die Vorgabe des Anzugsdrehmoments und verwenden Sie zusätzlich Schraubensicherung.

- Anzugsdrehmoment **8 Nm**
- **Loctite 243**

Achten Sie bei der Justage des Bremssattels darauf, dass kein Schleifen zwischen Bremssattel und Bremsscheibe auftritt.

**Schritt 9:** Nun können Sie das Schaltwerk am Ausfallende und das Hinterrad montieren. Beachten Sie hierbei die Anzugsdrehmomente der jeweiligen Hersteller.



# MONTAGEHINWEISE

## MDI III - LONG

### Montage

**Hinweis:** Wir empfehlen, die Montage des MDI III – LONG bei Ihrem Fachhändler vornehmen zu lassen.

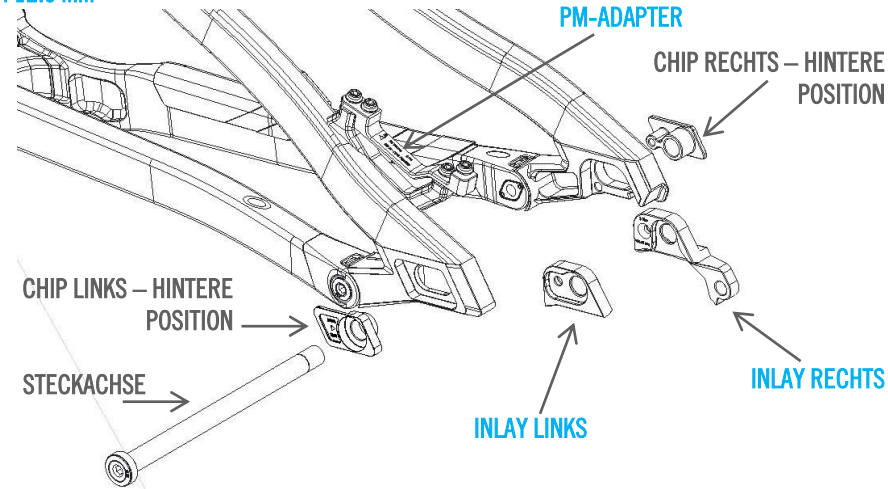
► Benötigtes Werkzeug:

- Torx – T25
- Innensechskantschlüssel 5 mm
- Loctite 243

► Zur Anpassung der Kettenstrebe in die lange Position sind folgende inneren Inlays und Adapter zu verwenden:

- Art. No.: TOP-DPO-BA019LL (16267) Inlay links
- Art. No.: TOP-DPO-BA014RL (16263) für Shimano Direct Mount
- Art. No.: TOP- DPO-BA023RL (16265) für Sram Direct Mount
- Art. No.: TOP-DPO-PMSPACER/L (16269) PM-Adapter

HINTERE ACHSPOSITION  
+12.5 MM



# MONTAGEHINWEISE

## MDI III - LONG

### Montage

**Schritt 1:** Zur Anpassung Ihrer Kettenstrebenlänge müssen Sie zunächst das Hinterrad, das Schaltwerk und den hinteren Bremssattel demontieren.

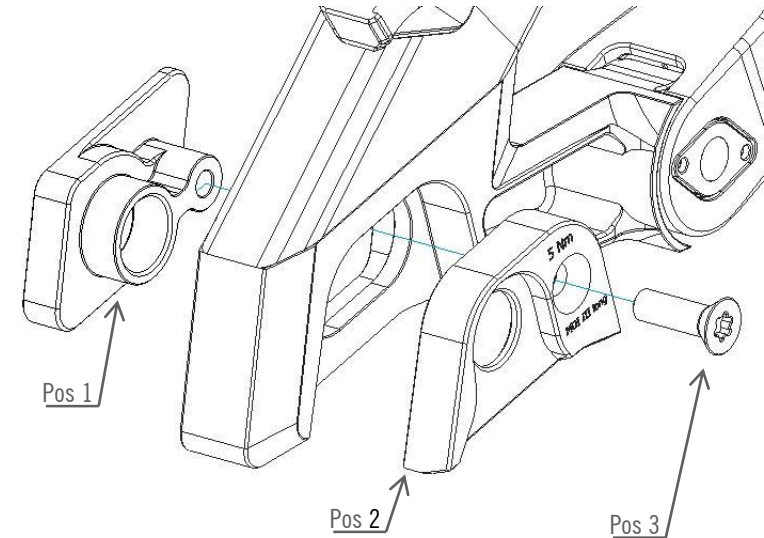
Gehen Sie vor, wie in der Bedienungsanleitung der jeweiligen Hersteller beschrieben.

**Schritt 2:** Setzen Sie die äußeren Chips **[Pos 1]** auf die Position „LONG“.

**Schritt 3:** Halten Sie das linke Inlay **[Pos 2]** in die dafür vorgesehene Tasche.

**Schritt 4:** Verschrauben Sie das linke Inlay mit dem äußeren Chip mittels einer Torx-T25 Senkkopfschraube **[Pos 3]**. Bitte beachten Sie die Vorgabe des Anzugsdrehmoments und verwenden Sie zusätzlich Schraubensicherung.

- Anzugsdrehmoment **5 Nm**
- **Loctite 243**



# MONTAGEHINWEISE

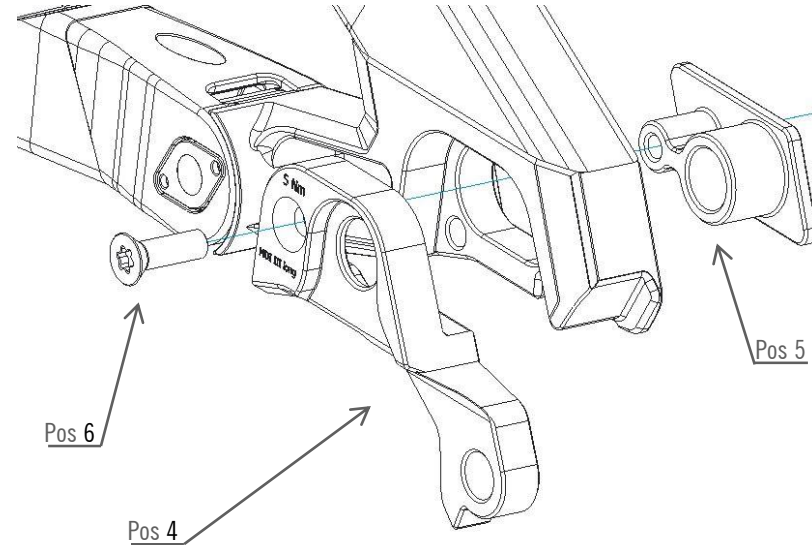
## MDI III - LONG

### Montage

**Schritt 5:** Halten Sie das rechte Inlay **[Pos 4]**, je nach Schaltsystem 16263 oder 16265, in die dafür vorgesehene Tasche.

**Schritt 6:** Verschrauben Sie das rechte Inlay mit dem äußeren Chip **[Pos 5]** mittels einer TORX- T25 Senkkopfschraube **[Pos 6]**. Bitte beachten Sie die Vorgabe des Anzugsdrehmoments und verwenden Sie zusätzlich Schraubensicherung.

- Anzugsdrehmoment 5 Nm
- Loctite 243





# MONTAGEHINWEISE

## MDI III - LONG

### Montage

**Schritt 7:** Bei der Montage des Bremssattels schrauben Sie zunächst den Adapter **[Pos 7]** auf den Postmount. Nutzen Sie dazu die beigelegten M6-Schrauben **[Pos 8]**. Bitte beachten Sie die Vorgabe des Anzugsdrehmoments und verwenden Sie zusätzlich Schraubensicherung.

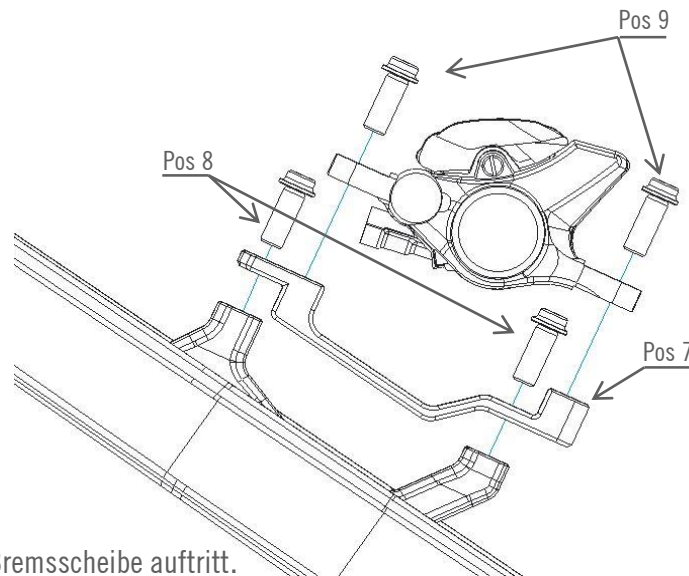
- Anzugsdrehmoment **8 Nm**
- **Loctite 243**

**Schritt 8:** Der Bremssattel wird nun mit den M6-Schrauben **[Pos 9]** auf dem Adapter verschraubt. Bitte beachten Sie die Vorgabe des Anzugsdrehmoments und verwenden Sie zusätzlich Schraubensicherung.

- Anzugsdrehmoment **8 Nm**
- **Loctite 243**

Achten Sie bei der Justage des Bremssattels darauf, dass kein Schleifen zwischen Bremssattel und Bremsscheibe auftritt.

**Schritt 9:** Nun können Sie das Schaltwerk am Ausfallende und das Hinterrad montieren. Beachten Sie hierbei die Anzugsdrehmomente der jeweiligen Hersteller.



Weitergabe und Vervielfältigung dieser Publikation oder von Teilen daraus sind, zu welchem Zweck und in welcher Form auch immer, ohne die ausdrückliche schriftliche Genehmigung durch ADP Engineering GmbH nicht gestattet. In dieser Publikation enthaltene Informationen können ohne vorherige Ankündigung geändert werden.

Die in diesem Dokument enthaltenen Informationen sind Eigentum von ADP Engineering GmbH. ADP Engineering GmbH übernimmt keine Verantwortung für Fehler oder Auslassungen in diesen Materialien. ADP Engineering GmbH garantiert nicht die Richtigkeit oder Vollständigkeit der Informationen, Texte, Grafiken, Links oder anderer in diesen Materialien enthaltenen Elemente. Diese Publikation wird ohne jegliche Gewähr, weder ausdrücklich noch stillschweigend, bereitgestellt. Dies gilt u. a., aber nicht ausschließlich, hinsichtlich der Gewährleistung der Marktgängigkeit und der Eignung für einen bestimmten Zweck sowie für die Gewährleistung der Nichtverletzung geltenden Rechts.

ADP Engineering GmbH übernimmt keine Haftung für Schäden jeglicher Art, einschließlich und ohne Einschränkung für direkte, spezielle, indirekte oder Folgeschäden im Zusammenhang mit der Verwendung dieser Unterlagen. Diese Einschränkung gilt nicht bei Vorsatz oder grober Fahrlässigkeit. Die gesetzliche Haftung bei Personenschäden oder die Produkthaftung bleibt unberührt. Die Informationen, auf die Sie möglicherweise über die in diesem Material enthaltenen Hotlinks zugreifen, unterliegen nicht dem Einfluss von ADP Engineering GmbH, und ADP Engineering GmbH unterstützt nicht die Nutzung von Internetseiten Dritter durch Sie und gibt keinerlei Gewährleistungen oder Zusagen über Internetseiten Dritter ab.

Alle Rechte vorbehalten.